

A close-up photograph of a basketball hoop and net. The hoop is orange, and the net is white. A basketball is suspended in the air, just below the net. The ball is orange and white, with the brand name 'Molten' visible on it. The background is dark, making the hoop and ball stand out.

РФБ

Российская Федерация
Баскетбола

ИЗМЕНЕНИЯ В ОФИЦИАЛЬНЫХ ПРАВИЛАХ БАСКЕТБОЛА ДЕЙСТВУЮТ С 1 ОКТЯБРЯ 2024

Опубликовано Август 2024
версия 2.0



**ИЗМЕНЕНИЯ
В ОФИЦИАЛЬНЫХ ПРАВИЛАХ БАСКЕТБОЛА
ДЕЙСТВУЮТ С 1 ОКТЯБРЯ 2024**

ОПУБЛИКОВАНО: АВГУСТ 2024г.
ВЕРСИЯ 2.0

Содержимое не может быть изменено и представлено с логотипом ФИБА без письменного разрешения от FIBA Referee Operations.

Использование мужского или женского рода или наименования в данной публикации необходимо рассматривать как включающее в себя оба рода.

Данный материал разработан FIBA Referee Operations. В случае обнаружения ошибок в переводе или расхождений просьба уведомить об этом по электронной почте ostrovskiy@russiabasket.ru

ПРЕДИСЛОВИЕ

Официальные правила баскетбола ФИБА (OBR) одобрены Центральным Бюро ФИБА и доступны всему баскетбольному сообществу.

В соответствии с установленной процедурой, Консультационная группа ФИБА по правилам (RAG), состоящая из экспертов по баскетболу в целом и судейству в частности, внимательно изучила все предложения по изменениям в правилах перед тем, как представить их на Техническую комиссию ФИБА для заключительного рассмотрения. Ключевые заинтересованные стороны – тренеры (WABC – Всемирная ассоциация баскетбольных тренеров), Комиссия игроков ФИБА, представители NBA и NCAA – также вовлечены в анализ изменений правил.

Как правило, новая редакция правил начинает действовать с 1 октября соответствующего года.

Официальные правила баскетбола содержат два раздела: а) Правила баскетбола и б) Баскетбольное оборудование. Данные разделы публикуются двумя разными документами.

В целях упрощения подготовки изменения правил по всему миру, ФИБА публикует следующие документы:

- a. Официальные правила баскетбола и Баскетбольное оборудование на английском языке*
- b. Сводка изменений в правилах на английском, французском и испанском языках**
- c. Интерпретации официальных правил баскетбола на английском языке***

Дополнительный материал

- d. Вебинары, презентации и видео для объяснения изменений правил на практике

* = доступно в августе 2024г.

** = не включают все незначительные редакционные правки

*** = доступно в сентябре 2024г.

ОГЛАВЛЕНИЕ

ОФИЦИАЛЬНЫЕ ПРАВИЛА БАСКЕТБОЛА 2024.....6

Ст. 1.2	ОТВЕТСТВЕННОСТЬ УЧАСТНИКОВ	6
Ст. 17	ВБРАСЫВАНИЕ	7
Ст. 31.2.4	ПОМЕХА МЯЧУ (РЕДАКЦИОННАЯ ПРАВКА)	9
Ст. 40	ЛИМИТ ФОЛОВ ИГРОКА И ДИСКВАЛИФИКАЦИЯ ДО КОНЦА ИГРЫ.....	10
Ст. 44	ИСПРАВЛЯЕМАЯ ОШИБКА	12
Ст. 48	СЕКРЕТАРЬ И ПОМОЩНИК СЕКРЕТАРЯ: ОБЯЗАННОСТИ.....	16
Приложение А	ЖЕСТЫ СУДЕЙ.....	18
Приложение С	ПРОЦЕДУРА ПОДАЧИ ПРОТЕСТА.....	19
Приложение D	КЛАССИФИКАЦИЯ КОМАНД	20
Приложение F	СИСТЕМА НЕМЕДЛЕННОГО ВИДЕОПОВТОРА.....	21

ОФИЦИАЛЬНЫЕ ПРАВИЛА БАСКЕТБОЛА 2024. БАСКЕТБОЛЬНОЕ ОБОРУДОВАНИЕ... 24

7	УКАЗАТЕЛИ ФОЛОВ ИГРОКА И ДИСКВАЛИФИКАЦИИ ДО КОНЦА ИГРЫ (GD)	24
---	---	----

ОФИЦИАЛЬНЫЕ ПРАВИЛА БАСКЕТБОЛА 2024. ОФИЦИАЛЬНЫЕ ИНТЕРПРЕТАЦИИ.. 25

Ст. 36	ТЕХНИЧЕСКИЙ ФОЛ / ИМИТАЦИЯ ФОЛА НА СЕБЕ	25
--------	---	----

ОФИЦИАЛЬНЫЕ ПРАВИЛА БАСКЕТБОЛА 2024

Ст. 1.2 Ответственность участников

ПРИЧИНА ИЗМЕНЕНИЙ

В связи с изменением ст. 44 «Исправляемая ошибка» необходимо создать общее определение для всех участников игры.

НОВЫЙ ТЕКСТ ПРАВИЛ

Ст. 1.2 Ответственность участников

Все участники игры, судьи-секретари, технические делегаты/комиссары (если присутствуют) все члены команд, имеющие право играть, главные тренеры и другие сопровождающие члены делегаций должны играть позитивную роль в нормальном течении игры, и от них всегда ожидается демонстрация этичного поведения. Если они обнаруживают неточность (исправляемую ошибку) в ведении протокола, включающую счет, фолы, тайм-ауты, а также в отсчете игрового времени и времени на таймере для броска, они должны немедленно уведомить судей для обеспечения и содействия исправления ошибки в соответствии с данными Правилами.

Ст. 17 Вбрасывание

ПРИЧИНА ИЗМЕНЕНИЙ

Для сохранения точки вбрасывания на той же стороне площадки, когда главный тренер в последние 2 минуты после тайм-аута принимает решение перевести мяч в передовую зону.

Данное изменение правила приведет к соответствующим изменениям Правила 2.5.6, для сохранения однозначности Правил.

НОВЫЙ ТЕКСТ ПРАВИЛ

Ст. 17 Вбрасывание

...

- 17.2.4 Когда игровые часы показывают 2:00 минуты или менее в четвертой четверти или каждом овертайме после тайм-аута, взятого командой, имеющей право на владение мячом в своей тыловой зоне, главный тренер данной команды имеет право определить, должна ли игра быть возобновлена вбрасыванием с линии вбрасывания в передовой зоне команды или в тыловой зоне команды с места, ближайшего к тому, где игра была остановлена.

Если главный тренер решает возобновить игру вбрасыванием в передовой зоне, и первоначальное вбрасывание было в тыловой зоне из-за

- лицевой линии после попадания или удачного последнего штрафного броска, главный тренер должен решить, должно ли вбрасывание производиться с линии вбрасывания на стороне стола или противоположной стороне.
- боковой или лицевой линии после фола или нарушения, вбрасывание должно производиться в передовой зоне с линии вбрасывания на той же стороне площадки (сторона стола или противоположная сторона), как и первоначальное вбрасывание.

...

- 17.2.7 После неспортивного или дисквалифицирующего фола игра должна быть возобновлена вбрасыванием с линии вбрасывания в передовой зоне команды **напротив секретарского стола**, если иное не оговорено в настоящих Правилах.

...

Ст. 2 Площадка

...

- 2.5.6 Линии вбрасывания **4 линии вбрасывания, по две на каждой боковой линии**, длиной 0,15 м должны быть размечены за пределами площадки на боковой линии, при этом внешние края этих линий должны находиться на расстоянии 8,325 м от внутреннего края ближайшей лицевой линии.

...

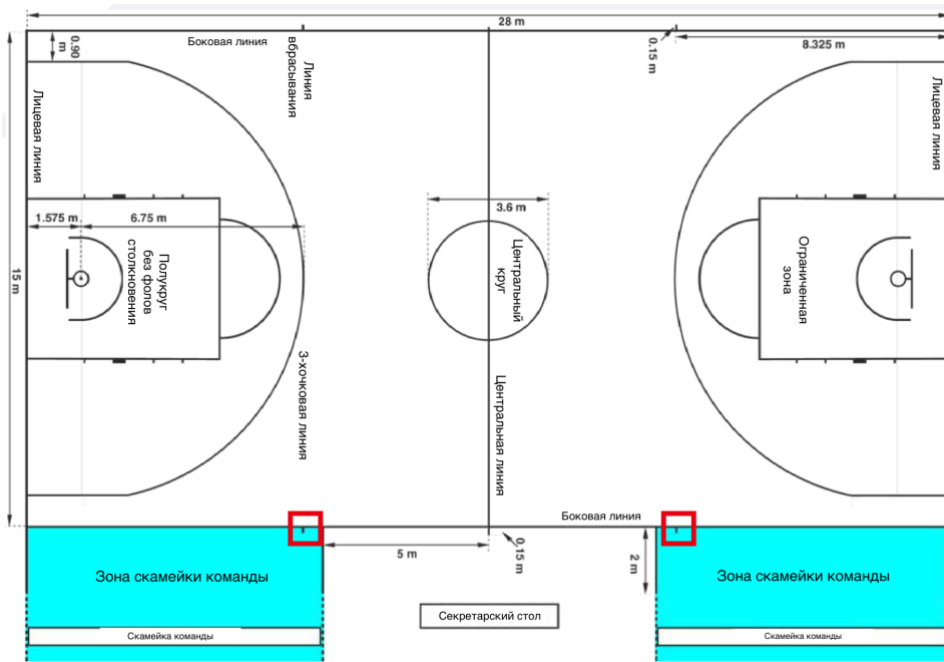


Рисунок 1

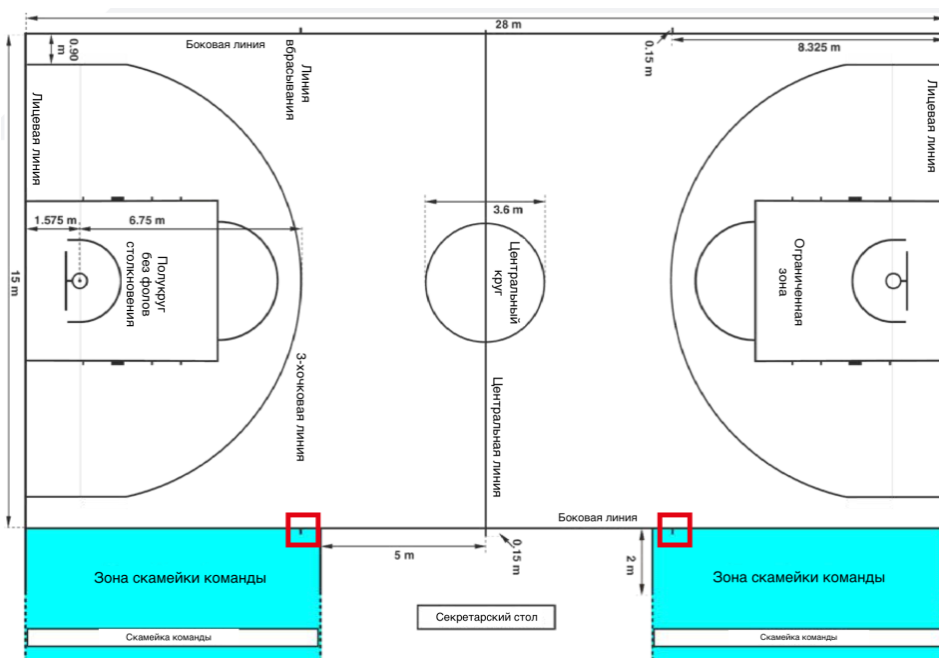


Рисунок 2

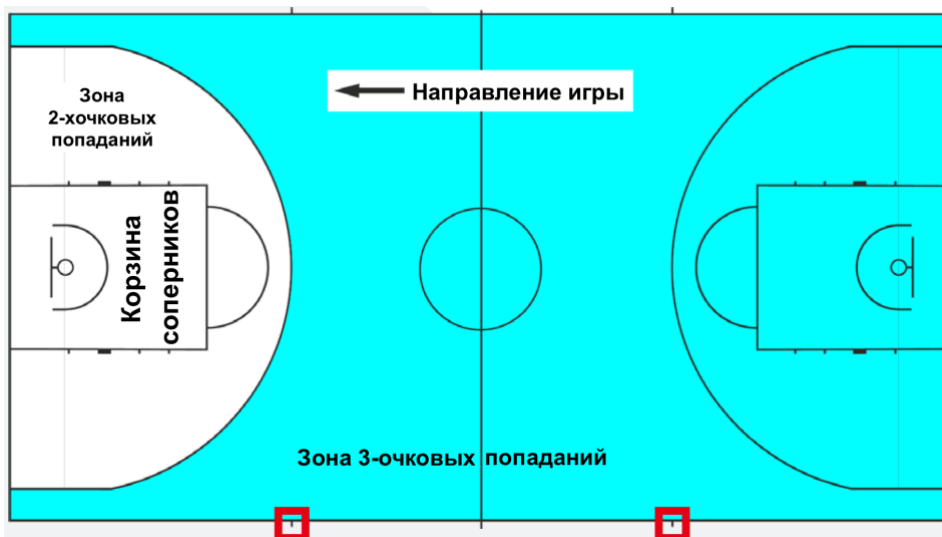


Рисунок 4

Ст. 31.2.4 Помеха мячу (редакционная правка)

ПРИЧИНА ИЗМЕНЕНИЙ

Существующий текст Правил предоставляет пространство для индивидуального определения, поскольку он очень обобщенный. Новый текст более детализирован для содействия лучшей визуализации ситуаций.

Действующее правило, как проводится игра, не меняется (редакционная правка).

НОВЫЙ ТЕКСТ ПРАВИЛ

Ст. 31 Помеха попаданию и помеха мячу

31.2.3 Ограничения, связанные с помехой попаданию, применяются до тех пор, пока мяч:

- Больше не имеет возможности попасть в корзину.
- Не касается кольца.

31.2.4 Помеха мячу происходит, когда:

...

- Игрок вызывает вибрацию или захватывает корзину (кольцо и/или сетку) таким образом, что это вызывает неестественный отскок или изменение направления полета мяча, и тем самым мешает попаданию мяча или приводит к попаданию мяча в корзину.

...

Ст. 40 Лимит фолов игрока и дисквалификация до конца игры

ПРИЧИНА ИЗМЕНЕНИЙ

В Правилах отсутствуют четкие и полные процедуры для ситуаций, когда член команды, включая игрока или тренера, дисквалифицируется. Происходят ненужные задержки при покидании дисквалифицированного члена команды площадки и возвращения его в раздевалку.

Особая процедура необходима для поддержки взаимодействия всех участников для обеспечения нормального течения игры.

Данные изменения правила приведут к соответствующим изменениям в Официальных правилах баскетбола (см. ниже) и Баскетбольном оборудовании (см. стр. 22).

НОВЫЙ ТЕКСТ ПРАВИЛ

Ст. 40 Лимит фолов игрока и дисквалификация до конца игры

- 40.1 Игрок, который совершил 5 фолов, должен быть проинформирован судьей и немедленно покинуть игру.
- 40.2 Играющий главный тренер, совершивший 5 фолов как игрок, является удаленным игроком, но может продолжать игру как главный тренер.
- 40.3 Фол, совершенный игроком, ранее получившим 5 фолов, рассматривается как фол удаленного игрока, за который наказывается главный тренер и записывается в протоколе ('B').
- 40.4 Игрок, совершивший 2 технических фолов, 2 неспортивных фолов или 1 неспортивный фол и 1 технический фол, должен быть проинформирован о дисквалификации до конца игры секундометристом, который должен поднять указатель дисквалификации до конца игры (GD).
- 40.5 Главный тренер, совершивший 2 технических фолов («С») в результате личного неспортивного поведения или 3 технических фолов, либо все «В», либо один из них «С», должен быть проинформирован о дисквалификации до конца игры секундометристом, который должен поднять указатель дисквалификации до конца игры (GD).
- 40.6 Любой дисквалифицированный игрок, запасной, главный тренер, помощник главного тренера, удаленный игрок или сопровождающий член делегации должен покинуть игру немедленно (не более 30 секунд) и должен направиться и оставаться в раздевалке команды на время игры или должен покинуть здание.

Ст. 3 Оборудование

Требуется следующее оборудование:

...

- Протокол
- Указатели фолов игрока/главного тренера
- Указатели командных фолов

...

Более подробное описание баскетбольного оборудования см. в Приложении «Баскетбольное Оборудование».

Ст. 49 Секундометрист: Обязанности

49.1 В распоряжение секундометриста должны быть предоставлены игровые часы и секундомер, и он должен:

- Вести отсчет игрового времени, тайм-аутов и перерывов в игре.
- Убедиться, что сигнал игровых часов звучит очень громко и автоматически по окончании четверти или овертайма.
- Использовать все возможные средства для того, чтобы немедленно уведомить судей в том случае, если сигнал не прозвучал или не был услышан.
- Показывать количество фолов, совершенных каждым игроком, поднимая указатель фолов игрока таким образом, чтобы оба главных тренера это видели.
- Показывать, что игрок или тренер дисквалифицирован до конца игры, поднимая указатель GD.
- Немедленно уведомить судью, когда кто-либо из игроков наказан 5 фоломи.
- Управлять указателями командных фолов, расположенных на каждой стороне секретарского стола, ближайшего к скамейке команды. Указатель командных фолов должен показывать текущее количество командных фолов и должен быть полностью красным, не показывая числа, после того как мяч вновь становится живым после четвертого командного фолоа в четверти.
- Производить замены.
- Производить тайм-ауты. Секундометрист должен уведомить судей о возможности тайм-аута, когда команда запросила тайм-аут.
- Подавать сигнал только в то время, когда мяч становится мертвым и прежде, чем мяч снова станет живым. Звук сигнала секундометриста не останавливает игровых часов или игры, а также не заставляет мяч становиться мертвым.

Ст. 44 Исправляемая ошибка

ПРИЧИНА ИЗМЕНЕНИЙ

Существующие правила предоставляют возможность исправлять ошибки при ведении протокола или отсчете игрового времени в любое время игры. Даже если игра закончилась, и исправление может изменить результат.

В основных соревнованиях ФИБА происходили ситуации, связанные с приписанными или пропущенными очками и неправильным назначением наказания в виде штрафных бросков в протоколе. Новая формулировка Правил предоставляет большую ясность и улучшенную возможность исправить ошибки логичным и справедливым для всех образом.

НОВЫЙ ТЕКСТ ПРАВИЛ

Ст. 44 Исправляемые ошибки

44.1 Исправляемые ошибки – Основные процедуры.

44.1.1 Судья может остановить игру немедленно при обнаружении исправляемой ошибки, если только ни одна из команд не будет поставлена в невыгодное положение.

44.1.2 Любые совершенные фолы, сыгранное время и дополнительные действия, которые могли произойти после ошибки, но до ее обнаружения, должны оставаться в силе.

44.1.3 После исправления ошибки игра должна быть возобновлена с места, ближайшего к тому, где она была остановлена для исправления ошибки. Мяч должен быть предоставлен команде, имеющей право на владение мячом в тот момент, когда игра была остановлена для исправления ошибки.

44.2 Исправляемые ошибки категории 1 – Определение

Нижеперечисленные ошибки категории 1 могут быть исправлены судьями, если правило было неправильно применено.

- Предоставление неположенного(-ых) штрафного(-ых) броска(-ов).
- Непредоставление положенного(-ых) штрафного(-ых) броска(-ов).
- Разрешение выполнять штрафной(-ые) бросок(-ки) не тому игроку.
- Направление неверного игрока выполнять штрафной(-ые) бросок(-ки).
- Ошибочное засчитывание или отмена очка(-ов) судьями.
- Показ фола не тому игроку, тренеру или команде.
- Ошибки при ведении протокола, включая:
 - пропуск или ошибочное добавление очков.
 - пропуск или запись фола не тому игроку, главному тренеру или команде.
 - пропуск или запись тайм-аута не той команде.
- Ошибки игровых часов, включая некорректную работу, при запуске или остановке игровых часов или выставлении правильных показаний на игровых часах.

44.3 Исправляемые ошибки категории 1 – Общие процедуры

44.3.1 Чтобы быть исправляемыми, **ошибки** должны быть **выявлены** судьями, комиссаром (если присутствует) или судьями-секретарями **следующим образом**:

- Если ошибка происходит до того, как игровые часы показывают 2:00 минуты или менее в четвертой четверти, ошибка должна быть исправлена до того, как на игровых часах остается 2:00 минуты или менее.
- Если ошибка происходит до того, как игровые часы показывают 2:00 минуты или менее в четвертой четверти, но судьи первый раз останавливают игру с менее чем 2:00 минуты на игровых часах, ошибка должна быть исправлена до того, как мяч снова станет живым.
- Если ошибка происходит, когда игровые часы показывают менее 2:00 минуты в четвертой четверти, или в овертайме, ошибка должна быть исправлена до того, как мяч становится живым после того, как судьи первый раз остановили игру по любой причине после ошибки.

44.3.2 Данные ошибки больше не являются исправляемыми после того, как мяч становится мертвым, когда звучит сигнал игровых часов об окончании игры, **если только ошибка не происходит после последней остановки игры судьями по любой причине до того, как прозвучал сигнал игровых часов об окончании игры**. В таком случае ошибка должна быть исправлена немедленно после окончания игры, и команды должны оставаться на площадке или в зонах скамейки своих команд.

44.3.3 Как только ошибка, которая все еще является исправляемой, **выявлена**, и:

- **Член команды**, участвующий в исправлении ошибки, находится на скамейке команды после правильно произведенной замены, то он должен снова выйти на площадку для участия в исправлении ошибки, в этот момент он становится игроком.
- После исправления ошибки игрок может остаться в игре, если только снова своевременно не поступила просьба о его замене, в случае которой он может покинуть площадку.
- Если член команды был удален, дисквалифицирован, не может играть из-за травмы или не может быть определен, главный тренер должен указать члена команды, участвующего в исправлении ошибки.

44.4 Исправляемые ошибки категории 1 – Особые процедуры

44.4.1 Предоставление неположенного(-ых) штрафного(-ых) броска(-ов): Штрафной(-ые) бросок(-ки), выполненный(-е) в результате ошибки, должен(-ны) быть отменен(-ы), и игра должна быть возобновлена следующим образом:

- Если игровые часы не были включены **после ошибки**, то мяч должен быть предоставлен для вбрасывания с продолжения линии штрафного броска команде, чьи штрафные броски были отменены.
- Если игровые часы были включены **после ошибки**, то игра должна быть возобновлена с места, ближайшего к тому, где была остановлена для исправления ошибки.

44.4.2 Непредоставление положенного(-ых) штрафного(-ых) броска(-ов):

- Если не произошло смены во владении мячом с момента совершения ошибки, то игра должна быть возобновлена после

исправления ошибки, как и после любого обычного последнего штрафного броска.

- Если та же команда забрасывает мяч после ошибочно предоставленного владения мячом для вбрасывания, ошибка должна быть проигнорирована
- Если игровые часы уже были запущены, и после исправления ошибки произошла смена владения, то игра должна быть возобновлена с места, ближайшего к тому, где была остановлена для исправления ошибки.

44.4.3 Разрешение выполнять штрафной(-ые) бросок(-ки) не тому игроку: Выполненный(-ые) штрафной(-ые) бросок(-ки), а также право на владение мячом, если является частью наказания, должны быть отменены. Мяч должен быть предоставлен команде соперников для вбрасывания с продолжения линии штрафного броска, за исключением ситуации, когда игра продолжилась и была остановлена для исправления ошибки, в этом случае игра должна быть возобновлена с места, где она была остановлена для исправления ошибки.

44.4.4 Направление неверного игрока выполнять штрафной(-ые) бросок(-ки): Выполненный(-ые) штрафной(-ые) бросок(-ки) должны быть отменены, и правильный игрок должен выполнить штрафной(-ые) бросок(-ки). Игра должна продолжаться как после любого последнего штрафного броска, за исключением ситуации, когда игра продолжилась и была остановлена для исправления ошибки, в этом случае игра должна быть возобновлена с места, где она была остановлена для исправления ошибки.

44.4.5 Ошибочное засчитывание или отмена очка(-ов): Очки должны быть засчитаны или отменены. Протокол должен быть исправлен. Игра должна быть возобновлена с места, где она была остановлена для исправления ошибки.

44.4.6 Показ фола не тому игроку, главному тренеру или команде: Протокол должен быть исправлен. Любой ошибочно удаленный или дисквалифицированный игрок или главный тренер должен вернуться в игру. Любой игрок или главный тренер, который должен быть удален или дисквалифицирован, должен быть удален или дисквалифицирован.

44.4.7 Ошибки при ведении протокола

- пропуск или ошибочная запись очков.
- пропуск или ошибочная запись фола не тому игроку, главному тренеру или команде.
- пропуск или ошибочная запись тайм-аута не той команде:

Протокол должен быть исправлен, и любые последующие действия, такие как удаление или возвращение игрока в игру, должны быть применены.

44.4.8 Ошибки в работе игровых часов, включая некорректную работу, при запуске или остановке игровых часов, или ошибки в выставлении правильных показаний на игровых часах: Показания игровых часов должны быть исправлены путем добавления или вычета времени по мере необходимости для исправления ошибки.

44.5 Исправляемые ошибки категории 2 – Определение

Нижеперечисленные ошибки категории 2 могут быть исправлены судьями, если правило было неправильно применено:

Ошибки в работе таймера для броска, включая некорректную работу, при запуске или остановке таймера для броска, или ошибки в выставлении правильных показаний на таймере для броска.

44.6 Исправляемые ошибки категории 2 – Общие процедуры

44.6.1 Чтобы быть исправляемой, ошибка должна быть выявлена судьями, комиссаром (если присутствует) или судьями-секретарями:

- когда мяч живой сразу после ошибки, и судьи останавливают игру для исправления ошибки, или
- когда судьи остановили игру в первый раз по любой причине, и команда контролировала мяч или имела право на владение мячом во время ошибки, она должна сохранить контроль над мячом или право на владение мячом.

Показания на таймере для броска должны быть исправлены на правильные.

44.6.2 Ошибки показаний на таймере для броска больше не являются исправляемыми после того, как:

- Произошла смена владения живым мячом после ошибки.
- Команда, контролирующая мяч, правильно забросила мяч.
- Мяч стал мертвым, когда прозвучал сигнал игровых часов об окончании игры.

Ст. 48 Секретарь и помощник секретаря: Обязанности

ПРИЧИНА ИЗМЕНЕНИЙ

Изменение необходимо в связи с изменением в ст. 44 (соответствующие правки).

НОВЫЙ ТЕКСТ ПРАВИЛ

Ст. 48 Секретарь и помощник секретаря: Обязанности

48.1 В распоряжение секретаря должен быть предоставлен протокол, и он должен вести учёт:

- Команд, внося фамилии и номера игроков, которые начинают игру, а также всех запасных, которые вступают в игру. Когда происходит несоблюдение Правил, связанное с 5 игроками, которые должны начать игру, заменами или номерами игроков, **ближайший судья должен быть уведомлен немедленно.**
- Текущей суммы набранных очков, записывая заброшенные мячи и удачные штрафные броски.
- Фолов, зафиксированных каждому игроку. **Секретарь** должен записывать фолы, зафиксированные каждому главному тренеру, и немедленно уведомить судью, когда главный тренер должен быть дисквалифицирован. Аналогичным образом, **секретарь** должен немедленно уведомить судью, что игрок должен быть дисквалифицирован **после совершения** 2 технических фолов, или 2 неспортивных фолов, или 1 технического и 1 неспортивного фолла.
- Тайм-аутов. **Секретарь** должен уведомить главного тренера через судью в том случае, когда у главного тренера больше не осталось тайм-аута(-ов) в половине или овертайме.
- Следующего поочередного владения, управляя стрелкой поочередного владения. Секретарь должен изменять направление стрелки поочередного владения сразу же после окончания первой половины, поскольку команды должны поменяться корзинами во второй половине.
- Предоставленного каждой команде Челленджа главного тренера. **Секретарь** должен немедленно проинформировать ближайшего судью, когда главный тренер ошибочно запрашивает второй челлендж.

48.2 Помощник секретаря должен управлять табло и помогать секретарю и секундометристу. В случае любого расхождения между показаниями на табло и записями в протоколе и при невозможности установить причину данного расхождения, записи в протоколе должны иметь приоритет, и в соответствии с ними показания на табло должны быть исправлены.

48.2 Если ошибка **в протоколе** обнаруживается:

- Во время игры, то секундометрист должен подождать до тех пор, пока мяч в первый раз не станет мертвым, прежде чем подать сигнал.
- **Секундометрист должен проконсультироваться со старшим судьей и исправить ошибки в протоколе, когда ошибка выявлена, с учетом ограничений, определенных в Статье 44 (Исправляемые ошибки).**

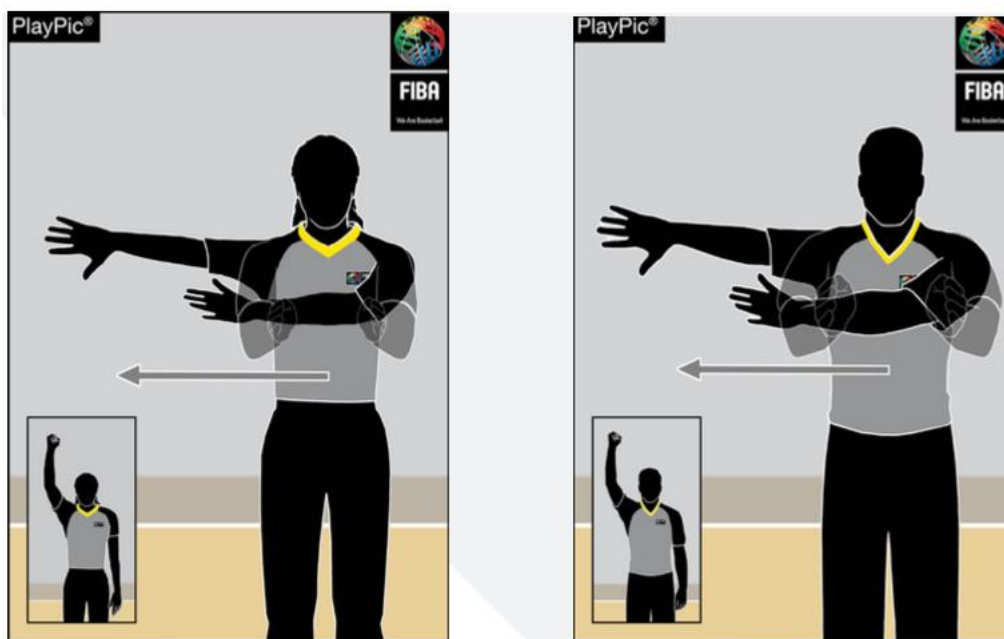
- Если ошибка не выявлена с учетом ограничений, определенных в Статье 44 (Исправляемые ошибки), то ошибка больше не может быть исправлена. Старший судья или комиссар (если присутствует) должен направить подробный рапорт в организацию, проводящую соревнование.

Приложение А Жесты судей

ПРИЧИНА ИЗМЕНЕНИЯ

Когда на игроке в процессе броска совершается фол, но затем он решает отдать передачу, это считается как фол не в процессе броска, и, следовательно, жест «передача после фола» используется для немедленного объяснения ситуации (ясности).

НОВЫЙ ЖЕСТ



Приложение С Процедура подачи протеста

ПРИЧИНА ИЗМЕНЕНИЙ

Изменение необходимо в связи с изменением в ст. 44 (соответствующие правки).

НОВЫЙ ТЕКСТ ПРАВИЛ

С Процедура подачи протеста

- .1 Команда имеет право подать протест, если её права были ущемлены:
- a. Ошибкой, связанной с ведением протокола, отсчётом времени игры или отсчётом времени для броска, которую судьи были уполномочены исправить в соответствии с данными Правилами и имели доступ к проверяемым доказательствам, имеющимся на момент принятия решения для исправления ошибки в соответствии со Статьей 44 (Исправляемые ошибки), но не сделали этого.
 - b. Решением о поражении «лишением права», отмене, переносе, не возобновлении или не проведении игры.
 - c. Нарушением действующих Правил допуска.
- ...
- С.3 Старший судья (или комиссар, если присутствует), после получения причин подачи протеста, должен направить в письменном виде рапорт об инциденте, который привёл к протесту, представителю ФИБА или в компетентный орган. При получении документа с причинами протеста старший судья (или комиссар, если присутствует) должен записать в документе время, когда протест был получен.

Приложение D Классификация команд

ПРИЧИНА ИЗМЕНЕНИЙ

Настоящие Правила формулируют, что последним критерием является рейтинг ФИБА, но это применимо только для соревнований ФИБА среди национальных сборных команд, и, следовательно, введен новый критерий.

НОВЫЙ ТЕКСТ ПРАВИЛ

D Классификация команд

...

D.1.3 Если 2 и более команд имеют равные показатели их побед и поражений по итогам всех игр в группе, то для классификации должен(-ны) быть использован(-ы) результат(-ы) игр(-ы) между этими 2 или более командами. Если 2 или более команд имеют равные показатели побед и поражений по результатам игр между собой, дополнительные критерии должны быть использованы в следующем порядке:

- Наибольшая разница игровых очков в играх между ними.
- Наибольшее количество набранных игровых очков в играх между ними.
- Наибольшая разница игровых очков во всех играх в группе.
- Наибольшее количество игровых очков во всех играх в группе.

Если после применения данных критериев итоговое решение не может быть принято по окончании группового этапа, соответствующий Рейтинг ФИБА должен определить итоговую классификацию в соревнованиях национальных сборных команд. Во всех других соревнованиях, в которых нет рейтинга ФИБА, итоговая классификация должна быть определена жребием.

...

Приложение F Система немедленного видеоповтора

ПРИЧИНА ИЗМЕНЕНИЙ

Просмотр в любое время (F3.3)

Изменение необходимо в связи с изменением в ст. 44 (соответствующие правки).

Редакционная правка для использования терминологии, аналогичной ст. 44 (просмотр акта насилия).

Челлендж главного тренера (F4.2)

Для предоставления тренерам аналогичной возможности, как при заменах/тайм-аутах – разрешить им отменить свой запрос.

НОВЫЙ ТЕКСТ ПРАВИЛ

F Система немедленного видеоповтора

F.3 Правило

Следующие игровые ситуации могут быть просмотрены:

F.3.1 По окончании четверти или овертайма:

- был ли мяч при удачном броске выпущен прежде, чем прозвучал сигнал игровых часов об окончании четверти или овертайма.
- должно ли и сколько времени должно отображаться на игровых часах в том случае, **если**
 - произошло нарушение выхода в аут игрока, выполнявшего бросок,
 - произошло нарушение времени для броска,
 - произошло нарушение правила 8 секунд,
 - был зафиксирован фол **до** окончания четверти или овертайма.

Перерыв в игре не должен начинаться до того, как вынесено решение после просмотра IRS, и любое добавленное игровое время в четверти или овертайме истекло.

F.3.2 Когда игровые часы показывают 2:00 минуты или менее в четвертой четверти и каждом овертайме:

- был ли мяч при удачном броске выпущен прежде, чем прозвучал сигнал таймера для броска.
 - Судьи имеют право остановить игру немедленно для просмотра, был ли мяч при удачном попадании с игры выпущен до того, как прозвучал сигнал таймера для броска.
 - Судьи должны выявить необходимость просмотра, и просмотр должен быть осуществлен в первой остановке игры судьями по любой причине.
- когда фол был совершен в стороне от ситуации броска
 - истекло ли время на игровых часах или таймере для броска,
 - начался ли процесс броска, когда фол был совершен соперником игрока, выполнявшего бросок, или

- был ли мяч все еще в руке(-ах) игрока, выполнявшего бросок, когда фол был совершен партнером игрока, выполнявшего бросок.
- было ли нарушение помехи попаданию или помехи мячу зафиксировано правильно.
Когда просмотр подтверждает, что помеха попаданию или помеха мячу была зафиксирована ошибочно, игра должна быть продолжена следующим образом, если после свистка:
 - Мяч правильно попадает в корзину, попадание должно засчитываться, и защищавшаяся команда должна иметь право на вбрасывание из-за лицевой линии.
 - Игрок любой из команд устанавливает немедленный и очевидный контроль над мячом, эта команда должна иметь право на вбрасывание с места, ближайшего к тому, где находился мяч в момент свистка.
 - Ни одна из команд не устанавливает немедленный и очевидный контроль над мячом, происходит ситуация спорного броска.
- для определения игрока, который заставил мяч выйти в аут.

Ф.3.3 В любое время в течение игры,

- был ли мяч при удачном попадании с игры выпущен из зоны 2-х или 3-х очковых попаданий.
 - Судьи имеют право остановить игру немедленно для просмотра, был ли мяч при удачном попадании с игры выпущен из зоны 2-х или 3-хочковых попаданий.
 - **Просмотр должен быть осуществлен, когда судьи в первый раз остановили игру по любой причине после попадания.**
- 2 или 3 штрафных броска должно быть предоставлено после совершения фола на игроке, выполнившем неудачный бросок.
- соответствует ли персональный, неспортивный или дисквалифицирующий фол критериям такого фола, либо наказание должно быть усилено или ослаблено, или фол должен рассматриваться как технический.
- **должен ли технический фол рассматриваться как неспортивный фол или дисквалифицирующий фол.**
- **произошла ли одна из исправляемых ошибок категории 1 и является ли она еще исправляемой с учетом ограничений, определенных в Статье 44 (Исправляемые ошибки). Если так:**
 - Судьи имеют право остановить игру немедленно для просмотра, произошла ли исправляемая ошибка категории 1.
 - **Ошибка может быть исправлена только так, как определено в Статье 44 (Исправляемые ошибки).**
- **произошла ли одна из исправляемых ошибок категории 2 и является ли она еще исправляемой с учетом ограничений, определенных в Статье 44 (Исправляемые ошибки). Если так, ошибка может быть исправлена только так, как определено в Статье 44 (Исправляемые ошибки).**
- после некорректной работы игровых часов или таймера для броска, на сколько времени должны быть скорректированы часы или таймер.
- для определения правильности игрока, который должен выполнять штрафной(-ые) бросок(-ки).

- для определения участия игроков и лиц, которым разрешено сидеть на скамейке команды, в любом акте насилия или потенциальном акте насилия.
 - Судьи имеют право остановить игру немедленно для просмотра любого акта насилия или потенциального акта насилия.
 - Просмотр должен быть осуществлен до того, как мяч становится живым после первой остановки игры судьями по любой причине после акта насилия или потенциального акта насилия.

F.4 Челлендж главного тренера

F.4.1 Во всех играх, где применяется система немедленного видеоповтора (IRS), главный тренер может запросить челлендж главного тренера (НСС), т.е. попросить ближайшего судью проверить решение судей, используя IRS для просмотра игровой ситуации.

F.4.2 Для НСС должна применяться следующая процедура:

- Главный тренер может запросить только один НСС в игре, независимо от того, был ли челлендж успешным или нет.
- Предметом челленджа могут быть только игровые ситуации из Приложения F.3.
- Ограничения времени в Приложениях F.3.2 и 3.3 не применяются. НСС может быть запрошен в любое время в игре.
- Главный тренер, запрашивающий челлендж, должен установить визуальный контакт с ближайшим судьей и четко заявить о НСС. Главный тренер должен громко сказать «челлендж» и в это же самое время показать жест НСС (рисую руками прямоугольник). Запрос должен быть окончательным и не подлежит изменению.
- Запрос НСС главного тренера может быть отменен до того, как судья удовлетворит запрос, показав жест НСС.
- Главный тренер должен запросить НСС, и просмотр должен быть осуществлен самое позднее, когда судьи первый раз остановили игру после принятого решения, если иное не оговорено в настоящих Правилах.
- Если игра продолжается без остановки, судьи имеют право остановить игру немедленно, когда они обнаруживают НСС, если ни одна из команд не будет поставлена в невыгодное положение.
- Главный тренер должен указать ближайшему судье на ситуацию, которая должна быть рассмотрена.
- Судья должен уведомить секретаря, используя жест №59, что НСС предоставлен.
- Во время просмотра игроки должны оставаться на площадке.
- Если просмотр подтверждает, что оспариваемое решение должно быть в пользу запрашивавшей команды, первоначальное решение должно быть изменено.
- Если просмотр подтверждает, что оспариваемое решение не должно быть в пользу запрашивавшей челлендж команды, первоначальное решение должно оставаться в силе.
- Судьи должны использовать процедуру, аналогичную правилу просмотра.
- После показа судьей окончательного решения просмотра, игра должна быть возобновлена как после любого просмотра.

ОФИЦИАЛЬНЫЕ ПРАВИЛА БАСКЕТБОЛА 2024. БАСКЕТБОЛЬНОЕ ОБОРУДОВАНИЕ

НОВЫЙ ТЕКСТ ПРАВИЛ

7 Указатели фолов игрока и дисквалификации до конца игры (GD)

7.1 5 указателей фолов игрока, предоставленные в распоряжение секундометриста, должны быть:

- Белого цвета.
- С цифрами высотой не менее 200 мм и шириной не менее 100 мм.
- Пронумерованы от 1 до 5 (цифры с 1 по 4 – черного цвета, а цифра 5 – красного цвета) с обеих сторон.

7.2 Указатель дисквалификации до конца игры (GD), предоставленный в распоряжение секундометриста, должен быть:

- Красного цвета.
- С буквами GD белого цвета высотой не менее 200 мм и шириной не менее 100 мм с обеих сторон.



Рисунок 11 Указатели командных фолов и дисквалификации до конца игры (пример оборудования)

ОФИЦИАЛЬНЫЕ ПРАВИЛА БАСКЕТБОЛА 2024. ОФИЦИАЛЬНЫЕ ИНТЕРПРЕТАЦИИ

Ст. 36 Технический фол / имитация фола на себе

ПРИЧИНА ИЗМЕНЕНИЙ

Действия игрока, имитирующего фол на себе, не уважают игру и создают негативный образ и атмосферу, что не должно быть разрешено. Сегодня нет предупреждения за имитацию в игровых ситуациях, в которых фиксируется фол. Это приводит к тому, что игрок, когда на нем фолят, преувеличивает жесткость контакта соперника.

ОБЩАЯ КОНЦЕПЦИЯ

Все имитации фола на себе должны быть оценены с жестом «предупреждение за имитацию» независимо от того, были ли в этой игровой ситуации зафиксированы фол или нарушение.

Игрок может быть наказан и фолом, и предупреждением за имитацию в любой игровой ситуации, или игрок, на котором совершен фол, может быть также предупрежден за имитацию.

Когда любой игрок данной команды получает еще одно предупреждение за имитацию, 2-е предупреждение влечет за собой наказание техническим фолом данному игроку.

Чрезмерная имитация (без контакта) может привести к прямому техническому фолу игрока.

Данные принципы будут включены в Официальные интерпретации (действуют с 1 октября 2024г.).

Ниже разъяснены четыре случая с примером и интерпретацией.

Случай 1: Игрок фолит и имитирует в одной игровой ситуации:

Пример:

В1 защищается против А1, ведущего мяч. А1 толкает В1 и делает резкое движение головой (имитация головой), пытаясь создать впечатление, что на нем совершил фол В1. Судья фиксирует фол А1.

Интерпретация:

Судья показывает фол А1 и предупреждает А1 за имитацию (в случае первого командного предупреждения) или наказывает техническим фолом (в случае второго командного предупреждения).

Случай 2: Игрок фолит и соперник, на котором совершен фол, имитирует в одной игровой ситуации:

Пример:

В1 защищается против А1, ведущего мяч. В1 толкает А1, и А1 делает резкое движение головой (имитация головой), пытаясь создать впечатление, что на нем совершил фол В1. Судья фиксирует фол В1.

Интерпретация:

Судья показывает фол В1 и предупреждает А1 за имитацию (в случае первого командного предупреждения) или наказывает техническим фолом (в случае второго командного предупреждения).

Случай 3: Две имитации одного игрока в одной фазе отсчета игрового времени:**Пример:**

В1 защищается против А1, ведущего мяч. А1 делает резкое движение головой (имитация головой), пытаясь создать впечатление, что на нем совершил фол В1. Судья дважды демонстрирует соответствующий жест А1. Позже в этой же фазе отсчета игрового времени:

- a. А1 падает на площадку, пытаясь создать впечатление, что его толкнул В1.
- b. В2 падает на площадку, пытаясь создать впечатление, что его толкнул А2.

Интерпретация:

- a. Судья предупреждает А1 за первую имитацию головой, дважды показав соответствующий жест. А1 должен быть наказан техническим фолом за вторую имитацию – падение на площадку, даже если игра не была остановлена для предупреждения за первую имитацию А1 ни самого А1, ни главного тренера команды А.
- b. Судья должен сделать первые предупреждения А1 и В2 за их имитации, дважды показав соответствующий жест. Предупреждения должны быть сделаны А1, В2 и обоим главным тренерам команд, когда игровые часы должны быть остановлены.

Случай 4: Два игрока совершают имитации в одной игровой ситуации:**Пример:**

В1 защищается против А1, ведущего мяч. В1 падает на площадку, пытаясь создать впечатление, что на нем совершил фол А1. В это же время А1 делает резкое движение головой (имитация головой), пытаясь создать впечатление, что на нем совершил фол В1.

Интерпретация:

Судья предупреждает А1 и В1 за имитацию (в случае первого командного предупреждения) или наказывает техническим фолом (в случае второго командного предупреждения).